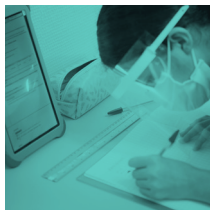


OBSERVATOIRE DES CENTRES SOCIAUX ET DES ESPACES DE VIE SOCIALE

Eure

2021



SOMMAIRE

LES STRUCTURES D'ANIMATION DE LA VIE SOCIALE EN 2020	01
REPÈRES CLÉS	02
DES STRUCTURES QUI SE SONT ADAPTÉES	03
LES RESSOURCES DES STRUCTURES D'ANIMATION DE LA VIE SOCIALE	06
PROJET SENACS	08
FICHE NATIONALE	09

LES STRUCTURES D'ANIMATION DE LA VIE SOCIALE EN 2020



19

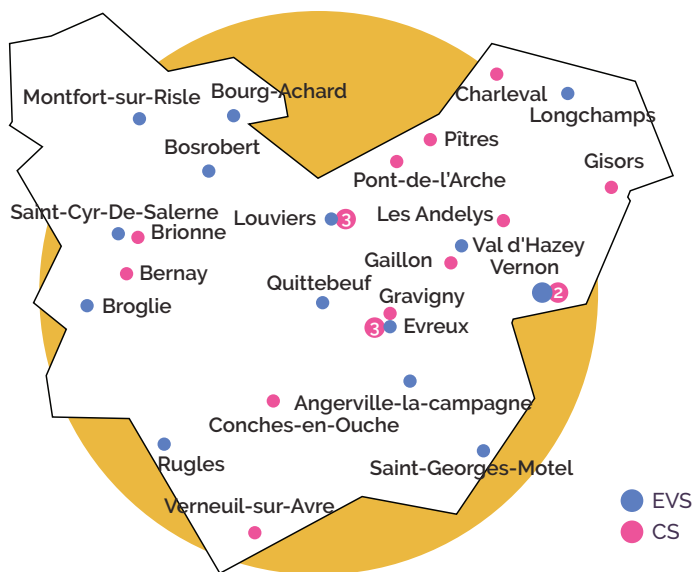
CENTRES SOCIAUX agréés
18 ont répondu à l'enquête



15

ESPACES DE VIE SOCIALE agréés
13 ont répondu à l'enquête

CARTE DES CENTRES SOCIAUX ET DES ESPACES DE VIE SOCIALE



Une année marquée par la période Covid

La crise sanitaire liée à l'épidémie de Covid 19 n'a pas été sans impact sur les structures, et plus largement sur notre société. Les modes de fonctionnement ont été bouleversés et les inégalités encore plus visibles, voire accentuées. Cette période a aussi permis un regain de solidarité et de créativité, observé au cœur des territoires. Les structures de l'Eure ont su s'adapter et innover pour répondre à ces nouveaux enjeux, en restant au plus près de la population.

REPÈRES CLÉS

IDENTITÉ DES CENTRES SOCIAUX

MODE DE GESTION



9 associatifs
9 collectivités locales

TERRITOIRE D'INTERVENTION



11 en dominante
URBAINE



7 en dominante
RURALE



7 centres sociaux interviennent sur un quartier prioritaire de la politique de la ville et 2 sur un territoire de « veille active ».

IDENTITÉ DES ESPACES DE VIE SOCIALE

MODE DE GESTION



11 associatifs
2 collectivités locales

TERRITOIRE D'INTERVENTION



4 en dominante
URBAINE



9 en dominante
RURALE



1 EVS intervient sur un quartier prioritaire de la politique de la ville et 1 sur une commune classée en zone de revitalisation rurale.

LES PUBLICS DES STRUCTURES D'ANIMATION DE LA VIE SOCIALE



16 700
USAGERS réguliers

14 300
USAGERS ponctuels

7 900
USAGERS des partenaires hébergés



930
BÉNÉVOLES ont pris une part active en 2020 dans les centres sociaux et espaces de vie sociale de l'Eure

DES STRUCTURES QUI SE SONT ADAPTÉES

DES ÉVOLUTIONS DANS LES PRATIQUES DES STRUCTURES



23 STRUCTURES ont mis en place des actions hors les murs

22 STRUCTURES ont créé ou renforcé des partenariats

18 STRUCTURES ont organisé des temps d'échanges et de débat autour de la crise sanitaire



18 STRUCTURES ont développé des accueils téléphoniques

15 STRUCTURES ont programmé des accueils sur rendez-vous

LE BOOM DES ACTIONS HORS LES MURS

LES CENTRES SOCIAUX

85 HEURES par semaine, en moyenne, pour des actions hors les murs (**32h** en 2019).

+ de 4 000 PERSONNES ont été touchées par ces actions.

LES ESPACES DE VIE SOCIALE

29 HEURES par semaine, en moyenne, pour des actions hors les murs (**13h** en 2019).

LES LIENS À DISTANCE AVEC LA POPULATION

16 CENTRES SOCIAUX (sur 18) ont consacré du temps à **maintenir ou développer** des liens à distance avec les habitants.

Cette pratique, fortement amplifiée par la crise sanitaire, a permis aux structures de conserver le lien avec **2 370 PERSONNES**.



Les centres sociaux y ont consacré **15 HEURES** par semaine en moyenne.

DES THÉMATIQUES RENFORCÉES PAR LA CRISE SANITAIRE



LA PARENTALITÉ ET LA VIE FAMILIALE pour **17 structures**



LA LUTTE CONTRE L'ISOLEMENT pour **16 structures**



L'ACCÈS AUX DROITS pour **12 structures**

DES STRUCTURES QUI SE SONT ADAPTÉES

DES CHAMPS D'ACTION RENFORCÉS DURANT LA CRISE SANITAIRE



16 STRUCTURES

ont développé des **actions de continuité éducative**

- *appui et soutien sur le travail scolaire, propositions éducatives et culturelles, impression des devoirs, etc.*



Les vacances apprenantes (centre social AL2E d'Evreux)

Sollicités en juillet 2020 pour nous impliquer dans le dispositif des « vacances apprenantes », nous avons réfléchi à la mise en place d'actions qui répondent aux besoins repérés et exprimés par les habitants et à une volonté partagée de favoriser la continuité éducative. Nous avons ainsi participé à la mise en place d'un séjour « école buissonnante » avec le collège Jacques Daviel de Mesnil-en-Ouche. Cette collaboration nous a permis d'accompagner des jeunes issus des QPV et de mettre en place une véritable « passerelle » éducative favorisant l'égalité des chances, la mixité sociale et l'inclusion.

Nous avons pérennisé certaines actions et les proposons actuellement sur chaque période de petites et grandes vacances. L'engouement et la participation des familles à ces actions nous confortent dans notre choix d'œuvrer pour la réussite et l'épanouissement de tous.



16 STRUCTURES

ont développé des actions de **soutien à la fonction parentale et aux liens intergénérationnels**

- *phoning, conseils et ressources, défis collectifs, etc.*



L'accompagnement des familles (centre social des Pénitents à Vernon)

Lors des confinements successifs, le centre social des Pénitents de Vernon s'est adapté afin de garder le lien avec les familles. C'est ainsi que des ateliers parents enfants en visio ont été proposés. Un accompagnement a été mis en place par la référente familles, comprenant l'aide à l'installation du logiciel, à l'inscription et la mise à disposition de kits de matériel créatif. A chaque fois, 6 familles étaient présentes en distanciel. Face au succès, le dispositif est reconduit le mercredi sur programmation.

DES STRUCTURES QUI SE SONT ADAPTÉES



11 STRUCTURES

ont mis en œuvre des **actions d'entraide et de solidarité**

- courses, phoning, transports à la demande, etc.



Les paniers solidaires (ACR, espace de vie sociale à Rugles)

Après une expérimentation lors du 1er confinement lancée par la MSA en partenariat avec la CAF, l'ACR a été sollicitée pour mettre ses locaux à disposition pour la distribution de paniers solidaires. ACR a également contribué aux livraisons à domicile auprès des familles identifiées par la MSA, la CAF, les mairies ou les bailleurs sociaux. Cela a été l'occasion pour certains de découvrir des légumes de saison comme le radis Ostergruss ou le potimarron vert. En prime, l'ACR a fourni une fiche de recettes faciles à réaliser et peu coûteuses.

Les retours des familles ont été extrêmement positifs : « ça fait chaud au cœur », « au moins on savait qu'avec le panier on aurait une petite visite ! ». L'ACR a donc décidé de poursuivre cette opération en interrogeant chaque bénéficiaire afin de recueillir les besoins et les attentes. L'ACR anime également, depuis février 2021, un atelier cuisine qui permet d'accéder à des produits de qualité et de saison.

D'AUTRES CHAMPS D' ACTIONS RENFORCÉS



24 STRUCTURES ont mis en œuvre des **actions de lien social, de cohésion et de solidarité**

en direction des familles et des publics les plus fragiles et isolés

- portage de repas, phoning, activités bien-être, culturelles, etc.

21 STRUCTURES ont créé des **actions d'information et de prévention**

- distance sociale, autorisation dérogatoire, gestes barrières, fabrication de masques et de visières, etc.

13 STRUCTURES ont développé des **activités et ressources pour accompagner le quotidien**

- centre social en ligne, activités sportives, culturelles et ludiques en direct, ressources et activités en ligne ou imprimées, etc.

11 STRUCTURES ont mené des actions de **soutien aux usages numériques**

- prêt de matériel informatique, tutoriels en ligne, accompagnement dans l'accès aux droits, dispositifs, etc.

LES RESSOURCES DES STRUCTURES D'ANIMATION DE LA VIE SOCIALE

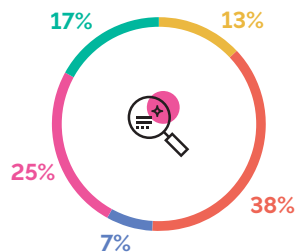
LES ACTEURS BÉNÉVOLES ET SALARIÉS DES CENTRES SOCIAUX



128 BÉNÉVOLES ADMINISTRATEURS
0,1 ETP par structure



235 BÉNÉVOLES D'ACTIVITÉS RÉGULIÈRES
0,3 ETP par structure



359 SALARIÉS
12,8 ETP par structure



164 BÉNÉVOLES PONCTUELS
0,2 ETP par structure



65 STAGIAIRES ET SERVICES CIVIQUES
1,5 ETP par structure

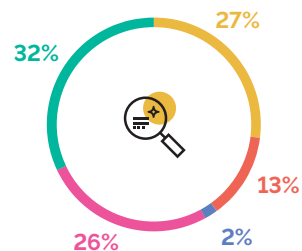
LES ACTEURS BÉNÉVOLES ET SALARIÉS DES ESPACES DE VIE SOCIALE



124 BÉNÉVOLES ADMINISTRATEURS
0,2 ETP par structure



121 BÉNÉVOLES D'ACTIVITÉS RÉGULIÈRES
0,8 ETP par structure



63 SALARIÉS
4,8 ETP par structure



152 BÉNÉVOLES PONCTUELS
0,1 ETP par structure



10 STAGIAIRES ET SERVICES CIVIQUES
0,8 ETP par structure

LES RESSOURCES DES STRUCTURES D'ANIMATION DE LA VIE SOCIALE

LES MOYENS FINANCIERS

LES CENTRES SOCIAUX



10,4 M€
de BUDGET total

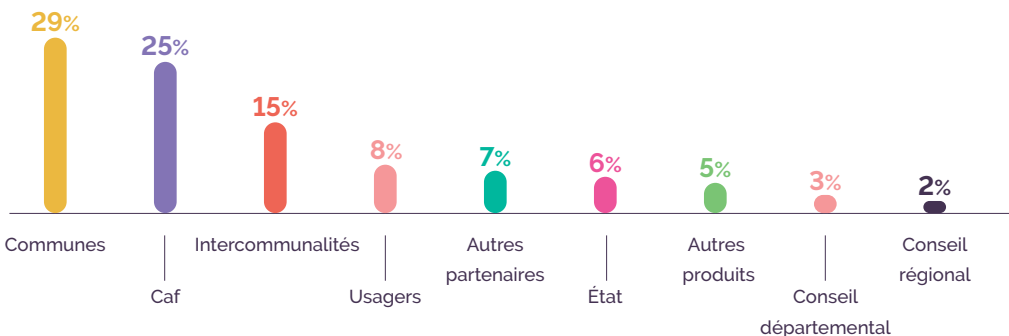


580 000 €
BUDGET moyen

Répartition par budget



Les financeurs



LES ESPACES DE VIE SOCIALE



1,1 M€
de BUDGET total

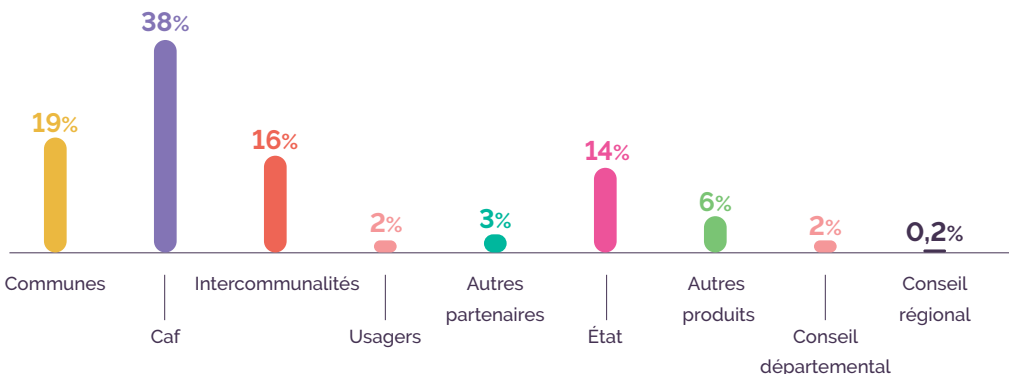


84 000 €
BUDGET moyen

Répartition par budget



Les financeurs



PROJET SENACS

Le Système National d'Échange des Centres Sociaux (SENACS) - Observatoire des Centres Sociaux contribue à rendre visible et à valoriser les actions et projets des centres sociaux. La période de déploiement de l'observatoire partagé des centres sociaux réalisé sur 2012-2017 a permis de couvrir l'ensemble des départements. Cette enquête est basée sur un questionnaire co-construit en inter-réseau caf et fédérations. Depuis 2018, l'observatoire s'est élargi aux espaces de vie sociale (EVS), un questionnaire adapté à ces structures a été mis en place.

Par la production d'analyses chiffrées et qualitatives, elle vise à accroître la connaissance sur les centres sociaux et les espaces de vie sociale, ce qu'ils sont et ce qu'ils font. Une mission de maîtrise d'ouvrage a été confiée à la Caf du Rhône par la Cnaf pour accompagner cette démarche en lien avec la FCSF et pour l'animer sur l'ensemble du territoire. Localement, des comités de pilotage réunissant à minima Caf et représentation fédérale locale des centres sociaux ont été constitués pour co-produire les analyses.

L'observatoire contribue à valoriser les projets des centres sociaux et des espaces de vie sociale, ce qui permet de disposer en permanence de données chiffrées et d'illustrations d'actions pertinentes menées avec et pour les habitants.

L'observatoire des centres sociaux ne pourrait exister sans les personnes (salarié.es et ou bénévoles) qui, chaque année, répondent aux 100 questions qui leurs sont posées. Qu'elles et ils en soient, au travers de ces lignes, merci.es.

Pour aller plus loin, retrouvez toutes les informations sur le site internet :
www.senacs.fr

COORDONNÉES

Caisse Nationale des Allocations Familiales (CNAF)

32, avenue de la Sibelle
75 014 Paris

Caisse d'Allocations Familiales de l'Eure

CS82601
11 Allée des soupirs
27026 Evreux CEDEX

Fédération des Centres Sociaux et Socioculturels de France (FCSF)

10, rue Montcalm
BP 379
75 869 Paris cedex 18

FICHE NATIONALE

ENQUÊTE 2021 - DONNÉES 2020

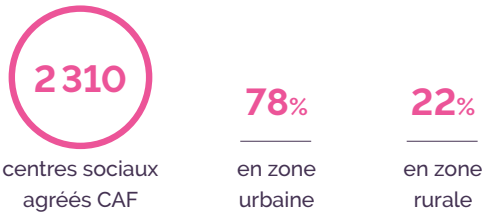


Période COVID

78% des centres sociaux ont proposé des actions "Hors les murs" en 2020 et 68% ont mis en place un accueil téléphonique dès le 1^{er} confinement.

- Un observatoire national partagé entre CNAF et FCSF et co-piloté en local par les 2 réseaux
- Un panorama annuel de l'activité des centres sociaux et des espaces de vie sociale

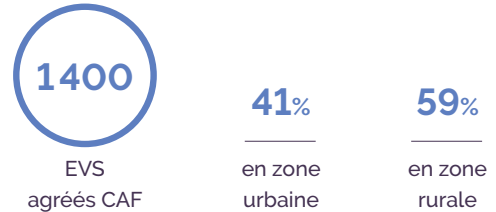
CENTRES SOCIAUX



+ de 57 000 salariés
représentant en moyenne **11,3 ETP** par structure
6 800 stagiaires et volontaires en service civique

+ de 72 700 bénévoles d'activités engagés de façon ponctuelle ou régulière
+ de 33 800 bénévoles à la gouvernance des gestions associatives

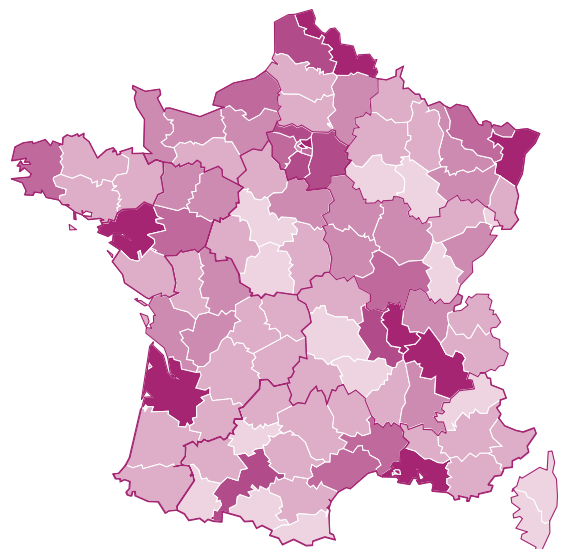
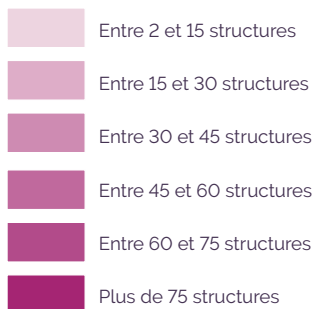
ESPACES DE VIE SOCIALE



+ de 7 950 salariés
représentant en moyenne **2,8 ETP** par structure
1 820 stagiaires et volontaires en service civique

+ de 31 900 bénévoles d'activités
+ de 11 000 bénévoles administrateurs

DENSITÉ DE RÉPARTITION DES STRUCTURES



PROJET
SENACS

SENACS - SYSTÈME D'ÉCHANGES NATIONAL DES CENTRES SOCIAUX

www.senacs.fr

